

Istituto per lo Studio e la Prevenzione Oncologica
Registro Tumori Toscano

Incidenza dei tumori a Prato e nella Circoscrizione Sud nel decennio 2000-09

A cura di:

Alessandro Barchielli, G. Manneschi

a.barchielli@ispo.toscana.it

Firenze, 18/05/2016

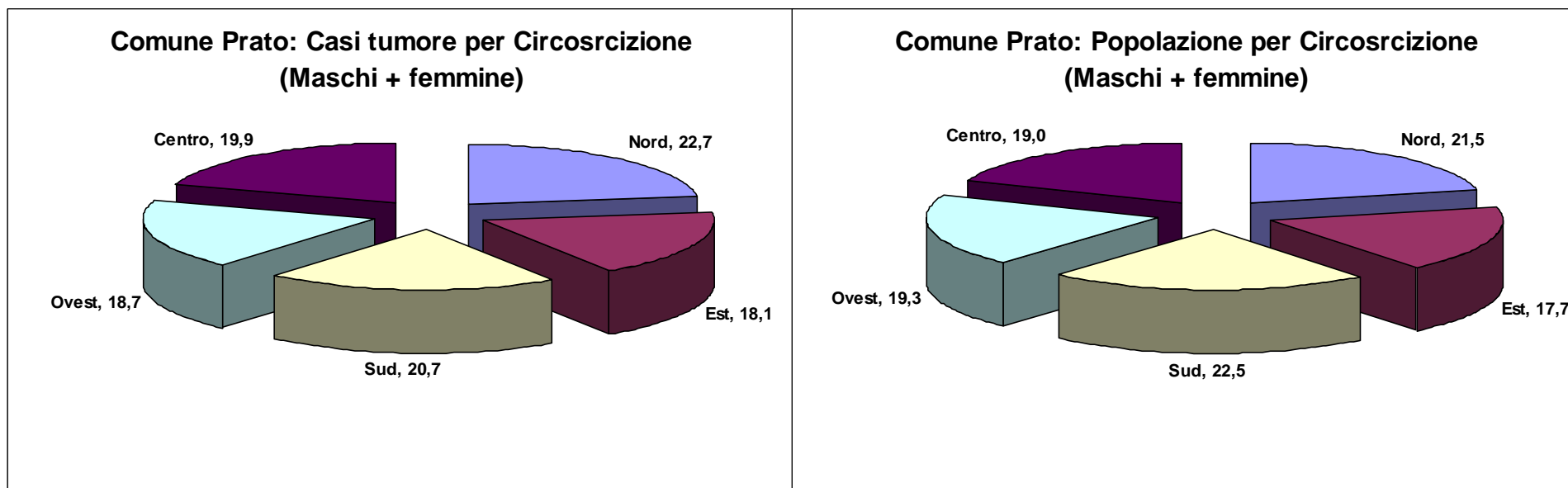
Casistica analizzata

- “ Sono stati inclusi nell'analisi i casi di tumore maligno (escluso gli epitelomi della cute), incidenti tra il 2000 ed il 2009(*) nel Comune di Prato, suddividendoli per Circostrizione di residenza, in base all'indirizzo di residenza risultante all'anagrafe comunale nell'anno di diagnosi.
- “ Sono stati analizzati il totale dei tumori maligni e 23 specifiche sedi tumorali (2 esclusivamente maschili, prostata e testicolo, e 4 femminili, mammella, ovaio, utero cervice e corpo), calcolando i tassi standardizzati per età (standard popolazione europea) ed i relativi limiti di confidenza al 95%.
- “ Data la dimensione delle popolazioni analizzate abbiamo ritenuto opportuno analizzare congiuntamente l'intero periodo, per avere una maggiore stabilità dei tassi confrontati, se richiesto sarà comunque possibile articolare la analisi per quinquenni

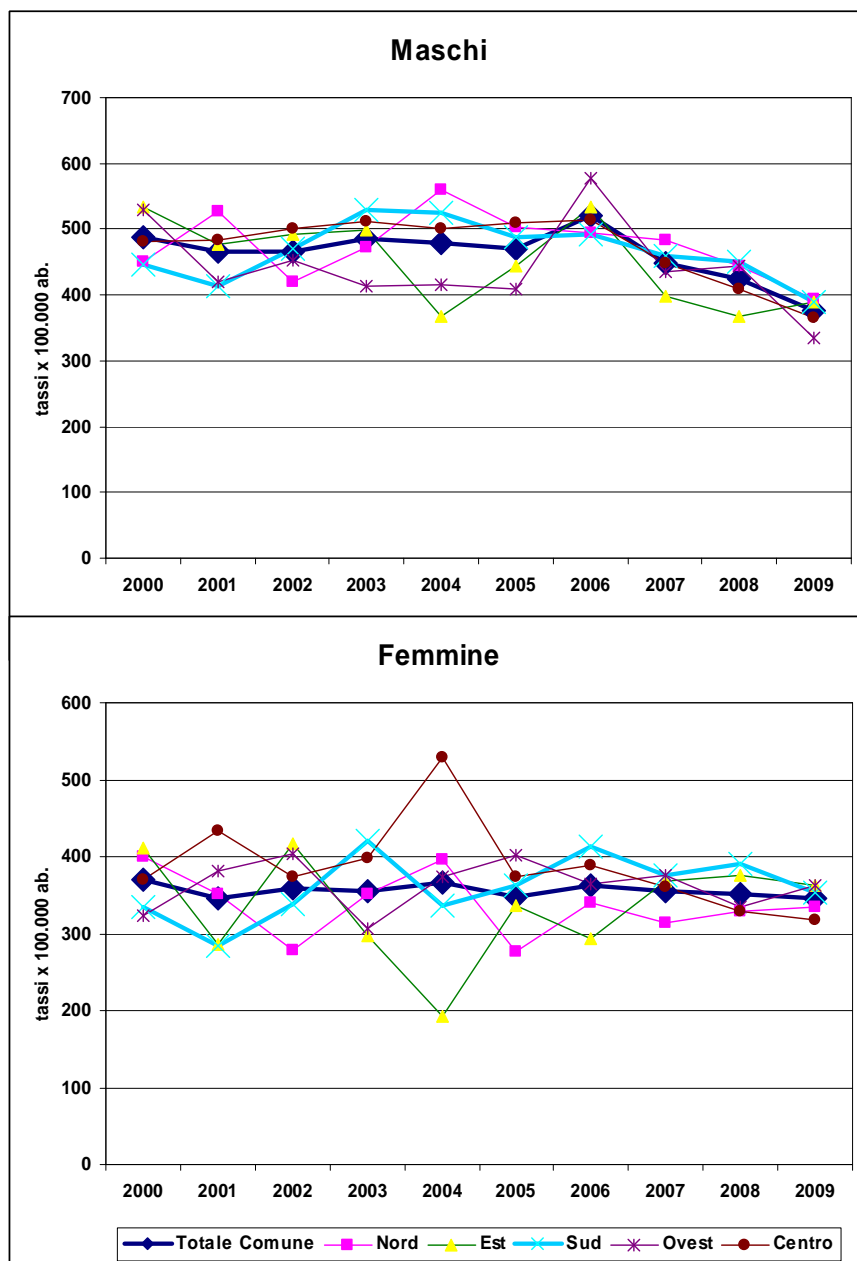
(*) Per il 2009 sono disponibili dati preliminari, con una completezza della rilevazione di circa il 95% , dato che tale deficit riguarda tutta l'area riteniamo che non influenzi il maniera particolare il confronto tra le Circostrizioni

Il numero di casi incidenti

- “ Nel decennio 2000-09 sono stati registrati nel comune di Prato 10.458 nuovi casi di tumore maligno, esclusi gli epitelomi della cute, (di cui il 47% verificatisi nelle donne ed il 53% negli uomini), con un numero medio annuo di circa 1.050 casi anno. Di questi 2.392 (21%) si sono verificati nella Circostrizione SUD.
- “ La distribuzione del numero dei casi è abbastanza omogenea tra le cinque Circostrizioni e rispecchia sostanzialmente le distribuzioni della popolazione residente.



Tumori maligni totali



I trend temporali del totale dei tumori mostrano, in entrambi i generi, una sostanziale similitudine dei tassi di incidenza delle singole circoscrizioni e del loro andamento temporale, in particolare negli ultimi anni.

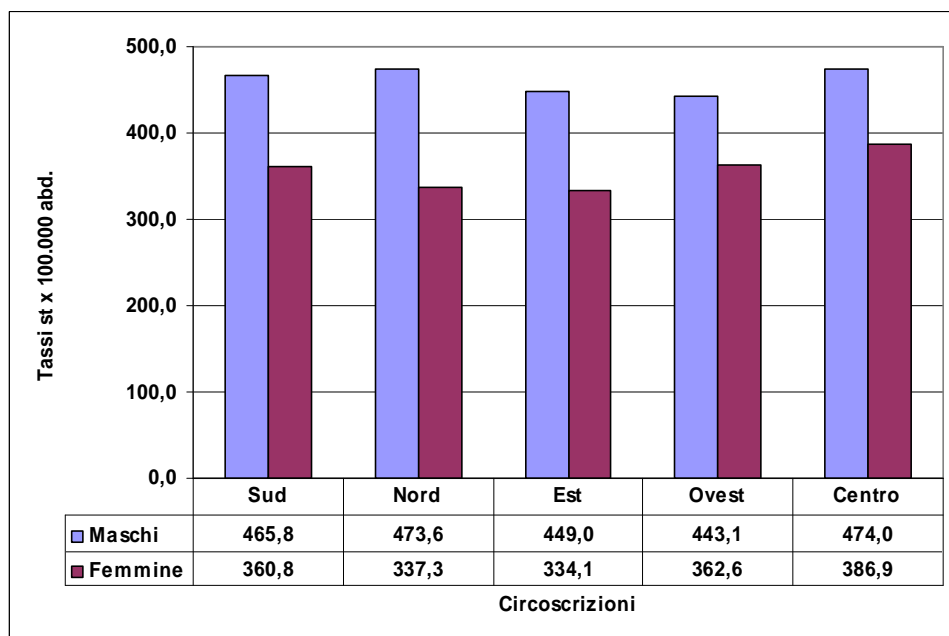
In generale la Circoscrizione Sud presenta un andamento simile a quello dell'intero comune di Prato.

Nei maschi dopo un andamento abbastanza stabile nella prima parte del decennio esaminato, si osserva una progressiva riduzione negli ultimi anni.

Nelle femmine gli andamenti temporali sono più stabili.

Molte delle variazioni annuali osservate sono espressione di una oscillazione casuale dei tassi, che di differenze ed andamenti consolidati.

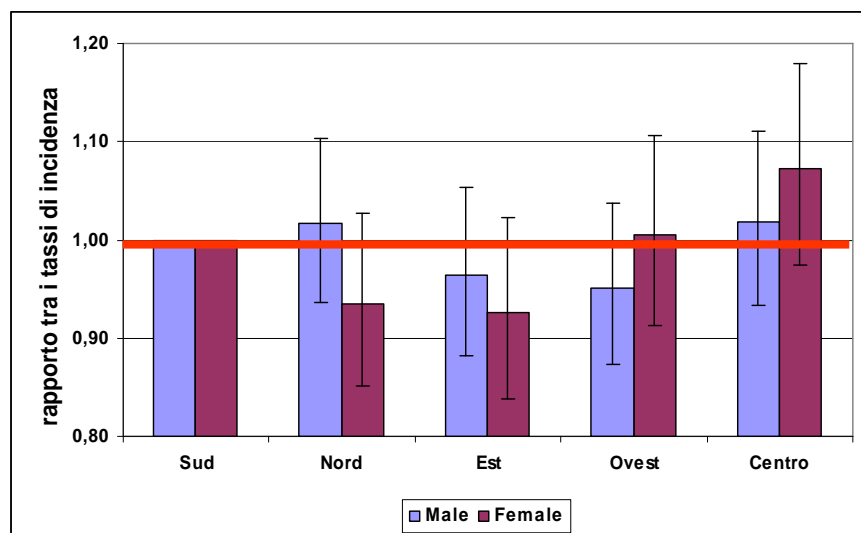
Tumori maligni totali



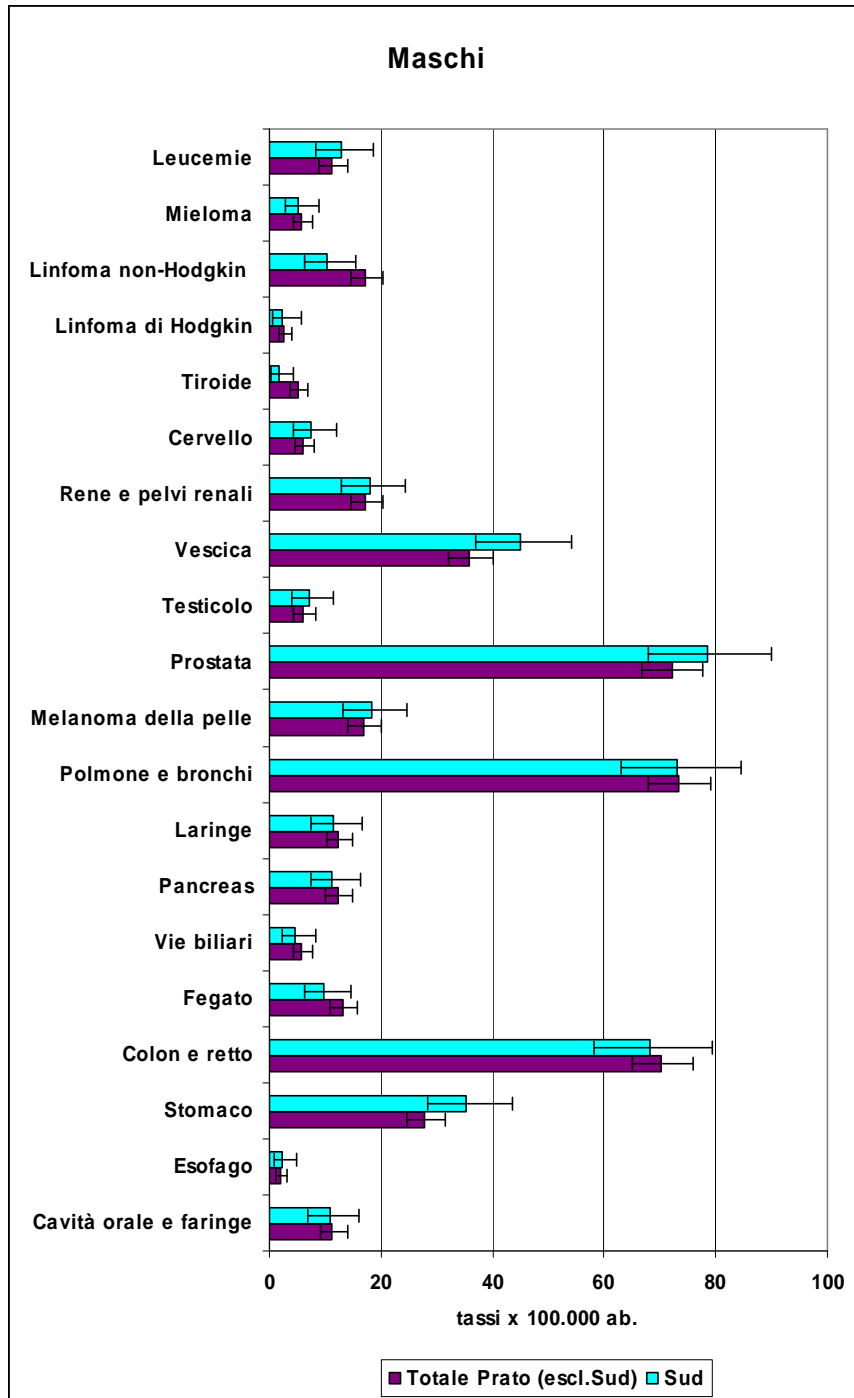
I tassi di incidenza del totale dei tumori, standardizzati per età, suddivisi per Circostrizione di residenza variano da 449,0 a 474,0 casi per 100.000 abitanti nei maschi, e dal 334,1 a 386,9 casi nelle femmine. In entrambi i generi i valori più alti si hanno nella Circostrizione Centro e quelli più bassi in quella Est.

La Circostrizione Sud presenta valori intermedi al confronto con le altre quattro aree del Comune di Prato.

Come dimostra il rapporto tra i tassi di incidenza nessuna delle differenze tra la Circostrizione Sud e le altre quattro è statisticamente significativa.

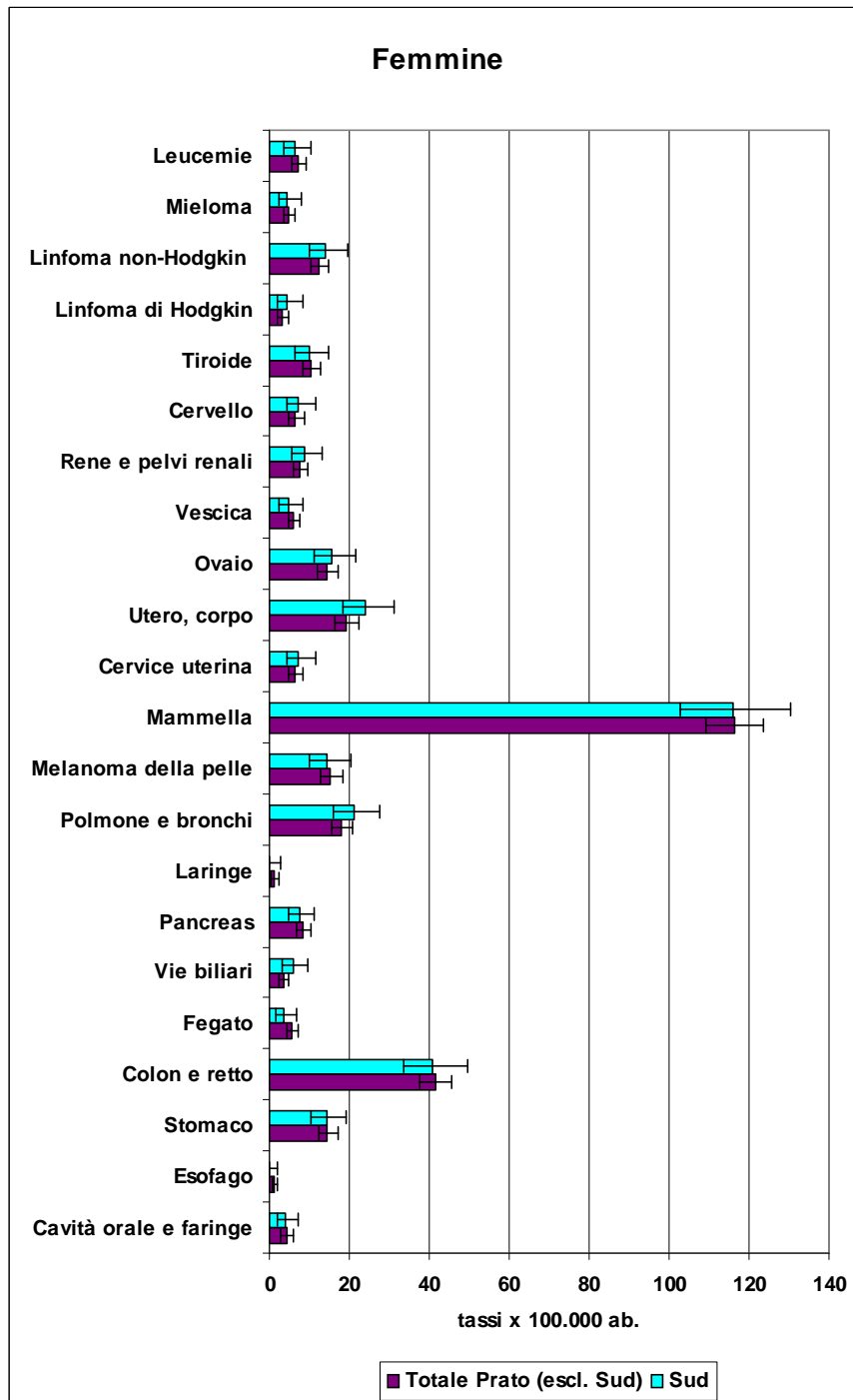


Specifiche sedi tumorali Maschi

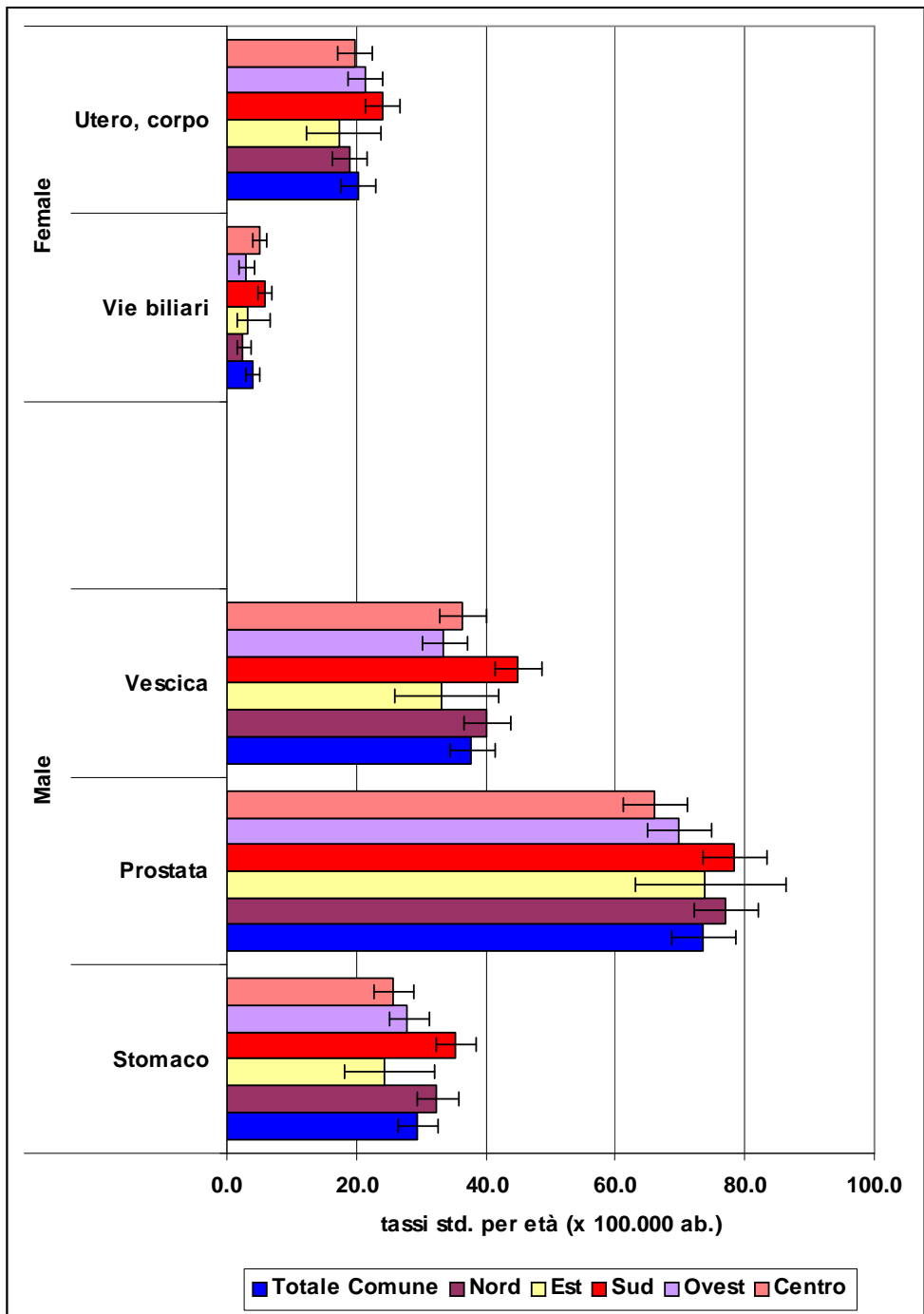


Delle 20 sedi tumorali esaminate tra i maschi, solo 3 (Stomaco, Prostata e Vescica) presentano nella Circondazione Sud valori superiori a quelli medi delle altre quattro Circondazioni (%Totale Prato escl. Sud+); ma nessuna differenza è statisticamente significativa

Specifiche sedi tumorali Femmine



Delle 22 sedi tumorali esaminate tra le femmine, solo 2 (vie biliari e corpo utero) presentano nella Circonscrizione Sud valori superiori a quelli medi delle altre quattro Circonscrizioni (%Totale Prato escl. Sud+); ma nessuna differenza è statisticamente significativa



Specifiche sedi tumorali per le quali la Zona sud presenta valori superiori (differenza non significativa) alla media delle altre Circoscrizioni.

Conforto della Circoscrizione Sud con il Totale del Comune e le altre quattro Circoscrizioni

Tassi per 100.000 abitanti, standardizzati sulla popolazione europea (Scandinavia 1960) e relativi limiti di confidenza al 95% (LC95%)

Sintesi dei dati presentati

- “ **Vengono presentati i risultati dell'analisi dei casi di tumore maligno (escluso gli epitelomi della cute), incidenti tra il 2000 ed il 2009 nel Comune di Prato, suddivisi per Circonscrizione di residenza. Sono stati analizzati il totale dei tumori maligni e 23 specifiche sedi tumorali. Per il 2009 sono disponibili solo dati preliminari, con una completezza della rilevazione intorno al 95%. Poiché tale deficit riguarda tutta l'area esaminata riteniamo che non influenzi il maniera particolare il confronto tra le Circonscrizioni. Data la dimensione delle popolazioni analizzate abbiamo ritenuto opportuno analizzare congiuntamente l'intero periodo, per avere una maggiore stabilità dei tassi confrontati, se richiesto sarà comunque possibile articolare la analisi per quinquenni.**
- “ **Sia per il totale dei tumori maligni, che per le delle singole sedi tumorali esaminate (complessivamente 23), si sono osservati tassi di incidenza sostanzialmente sovrapponibili tra la Circonscrizione Sud, e la media delle altre 4 Circonscrizioni del comune di Prato. Infatti in nessuna delle patologie esaminate si sono verificate differenze significative. Ed comunque da segnalare che la Circonscrizione Sud ha presentato tassi di incidenza superiori per 3 sedi nei maschi (Stomaco, Prostata e Vescica) e 2 nelle femmine (Vie biliari e Corpo utero), senza che nessuna di queste sia statisticamente significativa. L'analisi di un intero decennio garantisce la stabilità dei dati confrontati e la conseguente solidità dei risultati ottenuti.**

Allegato 1: Tumori maligni: tassi standardizzati per età, limiti di confidenza al 95% e numero casi; Comune di Prato (esclusa circoscrizione Sud) e Circoscrizione Sud, anni incidenza 2000-2009 (anno 2009 incompleto)

MASCHI

Tassi per 100.000 abitanti, standardizzati sulla popolazione europea (Scandinavia 1960) e relativi limiti di confidenza al 95% (LC95%)

	Totale Prato (escl.Sud)				Circoscrizione Sud			
	Tasso St.	LC95% inf	LC95% sup	Casi	Tasso St.	LC95% inf	LC95% sup	Casi
Tutte le sedi	574.4	558.9	590.4	5,492	559.3	530.0	589.9	1418
Cavità orale e faringe	11.3	9.1	13.9	98	10.8	7.0	16.0	26
Esofago	1.9	1.1	3.1	17	2.2	0.8	5.0	6
Stomaco	27.9	24.7	31.5	282	35.3	28.4	43.5	94
Colon e retto	70.2	64.9	75.8	691	68.2	58.2	79.5	172
Fegato	13.2	10.9	15.8	127	9.7	6.2	14.6	24
Vie biliari	5.8	4.4	7.6	59	4.7	2.4	8.4	12
Pancreas	12.2	10.1	14.8	119	11.2	7.4	16.3	29
Laringe	12.4	10.2	15.0	113	11.4	7.5	16.7	28
Polmone e bronchi	73.4	67.9	79.2	711	73.1	62.9	84.6	189
Melanoma della pelle	16.8	14.0	20.0	132	18.2	13.1	24.7	43
Prostata	72.1	66.8	77.7	731	78.4	67.9	90.1	207
Testicolo	6.1	4.4	8.2	45	7.1	4.0	11.6	16
Vescica	35.9	32.1	40.0	354	44.9	36.9	54.2	114
Rene e pelvi renali	17.2	14.6	20.3	155	18.0	13.0	24.4	44
Cervello	6.1	4.5	8.1	53	7.4	4.3	12.0	18
Tiroide	5.1	3.7	7.0	42	1.6	0.4	4.4	4
Linfoma di Hodgkin	2.6	1.6	4.1	20	2.3	0.6	5.7	4
Linfoma non-Hodgkin	17.2	14.5	20.3	149	10.2	6.4	15.4	24
Mieloma	5.8	4.3	7.7	56	5.2	2.8	8.9	14
Leucemie	11.1	8.9	13.9	93	12.8	8.4	18.7	29
Epiteliomi della cute	114.2	107.3	121.3	1109	93.5	81.8	106.6	239

Allegato 2: Tumori maligni: tassi standardizzati per età, limiti di confidenza al 95% e numero casi; Comune di Prato (esclusa circoscrizione Sud) e Circoscrizione Sud, anni incidenza 2000-2009 (anno 2009 incompleto)

FEMMINE

Tassi per 100.000 abitanti, standardizzati sulla popolazione europea (Scandinavia 1960) e relativi limiti di confidenza al 95% (LC95%)

	Totale Prato (escl.Sud)				Circoscrizione Sud			
	Tasso St.	LC95% inf	LC95% sup	Casi	Tasso St.	LC95% inf	LC95% sup	Casi
Tutte le sedi	428.8	415.6	442.4	4,768	426.6	401.6	452.9	1213
Tutte le sedi escluso epitelomi della cute	354.2	342.1	366.6	3,884	360.8	337.7	385.1	1012
Cavità orale e faringe	4.2	2.9	5.8	44	3.9	1.9	7.2	12
Esofago	1.1	0.6	2	15	0.2	0	2.1	1
Stomaco	14.5	12.4	17	204	14.2	10.4	19.2	54
Colon e retto	41.4	37.6	45.5	524	40.9	33.6	49.5	123
Fegato	5.5	4.2	7.1	77	3.4	1.6	6.7	10
Vie biliari	3.4	2.4	4.6	51	5.8	3.3	9.7	17
Pancreas	8.3	6.7	10.3	112	7.5	4.8	11.3	30
Laringe	1.1	0.5	2.2	10	0.5	0.1	2.6	2
Polmone e bronchi	18	15.4	20.9	206	21.3	16.1	27.7	63
Melanoma della pelle	15.2	12.6	18.2	133	14.5	9.9	20.5	36
Mammella	116.3	109.3	123.7	1153	116	102.8	130.4	304
Cervice uterina	6.2	4.6	8.2	58	7.1	4.2	11.4	19
Utero, corpo	19.1	16.4	22.2	194	24	18.2	31.3	61
Ovaio	14.2	11.8	17.1	136	15.6	11.1	21.4	42
Vescica	6	4.6	7.7	80	4.7	2.4	8.4	13
Rene e pelvi renali	7.6	5.9	9.6	89	8.7	5.5	13.2	25
Cervello	6.4	4.7	8.6	59	7.1	4.2	11.5	20
Tiroide	10.3	8.2	12.8	90	9.9	6.4	14.8	26
Linfoma di Hodgkin	3	1.8	4.8	20	4.3	1.9	8.3	9
Linfoma non-Hodgkin	12.4	10.3	14.8	143	14	9.8	19.6	39
Mieloma	4.6	3.5	6.2	64	4.4	2.4	7.9	15
Leucemie	7.1	5.4	9.2	75	6.3	3.6	10.4	18
Epiteliomi della cute	74.6	69.3	80.3	884	65.8	56.5	76.4	201